

Adobe Connect

Guide de référence rapide à l'intention des étudiants et étudiantes

Service des technologies de l'information



Université de
Saint-Boniface

Une éducation supérieure depuis 1818

Table des matières

Prérequis.....	3
Connexion au service.....	3
Utiliser le micro et la webcam	4
Utiliser le micro.....	5
Utiliser la webcam	5
Sélectionner les périphériques dans Adobe Flash Player	6
Quelques points importants	7
Version mobile.....	7

Prérequis

- Un ordinateur connecté à Internet
- Une version récente d'[Adobe Flash Player](#) installée
- Pour la vidéo : une webcam
- Pour l'audio : haut-parleurs et microphone, de préférence Casque/Microphone ou microphone de conférence antiécho

Si vous n'avez jamais participé à une réunion Adobe Connect, suivez le lien ci-dessous pour tester votre connexion.

Testez votre connexion : https://ustboniface.adobeconnect.com/common/help/fr/support/meeting_test.htm

Connexion au service

Pour vous connecter à une salle, vous devez connaître son adresse. Celle-ci vous sera communiquée par l'organisateur de la conférence. Si vous êtes l'organisateur, n'oubliez pas de communiquer cette adresse aux participants. Cette adresse est du type <https://ustboniface.adobeconnect.com/xxxxxxx>.

?? Dans votre navigateur Web, saisissez l'adresse qui vous a été communiquée

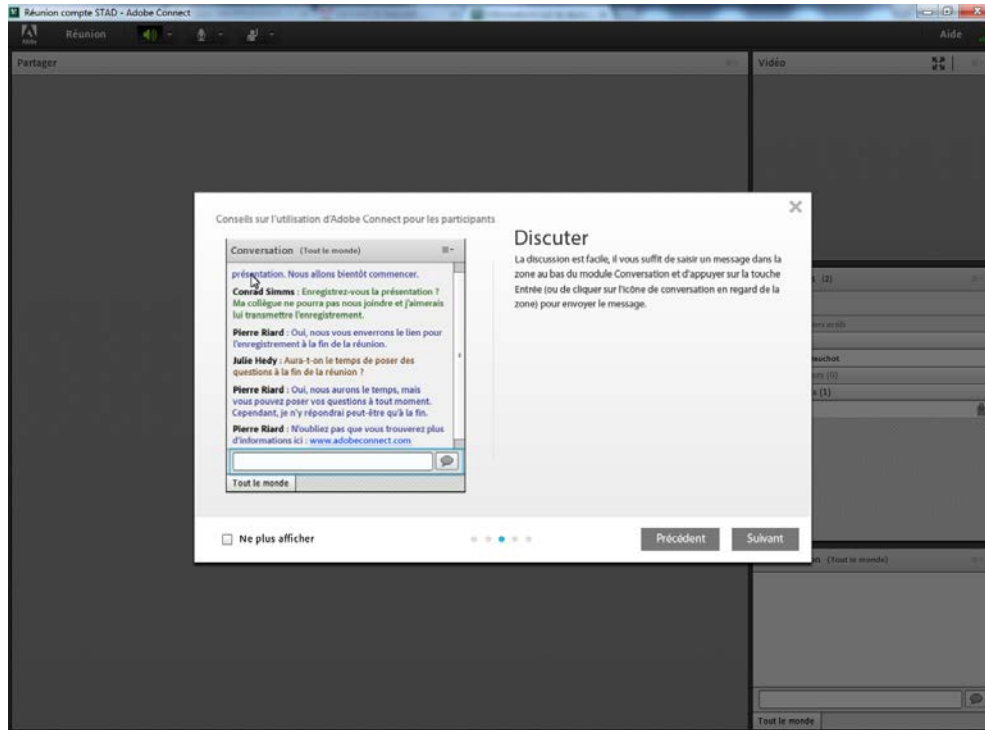
- Sélectionnez « Entrer en tant qu'invité »
- Saisissez votre Nom et Prénom dans le champ prévu à cet effet
- Cliquez sur « Entrer dans la salle »

Entrer en tant qu'invité

Nom

Entrez dans la salle

Lorsque vous êtes entrés dans la salle, un tutoriel s'affiche expliquant les fonctionnalités d'Adobe Connect. Merci de suivre ce tutoriel.



Utiliser le micro et la webcam

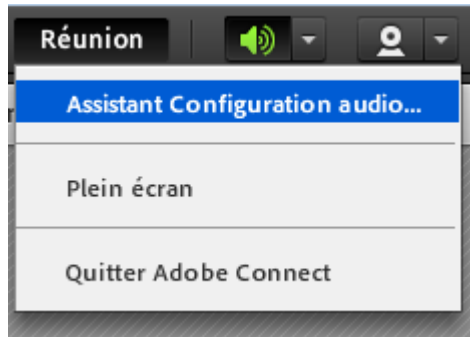
Une fois connectés, vous ne pourrez utiliser votre micro et votre webcam que si l'organisateur de la conférence vous y autorise. Lorsque vous obtenez cette autorisation, les icônes micro et webcam apparaissent dans votre barre d'outils comme ci-dessous :



Une fois l'autorisation reçue, vous devrez activer vos périphériques. Assurez-vous de sélectionner ceux qui conviennent (p. ex., haut-parleurs ou casque, micro du casque ou de la webcam, etc.).

Vous pouvez néanmoins utiliser l'assistant de configuration pour vous assurer du bon fonctionnement des haut-parleurs (ou casque) et du micro.

Cliquez sur **Réunion** et sélectionnez **Assistant Configuration audio**. Ensuite, suivez les étapes.



Utiliser le micro

- Dans la barre d'outils, cliquez sur l'icône micro.
- Si besoin, dans la fenêtre des paramètres Adobe flash Player, autorisez Adobe Connect à accéder à vos périphériques.
- Si l'icône micro apparaît barrée, cliquez dessus à nouveau pour parler (et inversement, pour couper le micro).
- Pensez à ajuster le son de votre micro en cliquant sur la flèche à côté de l'icône micro puis sur « Réglage du volume du microphone ».

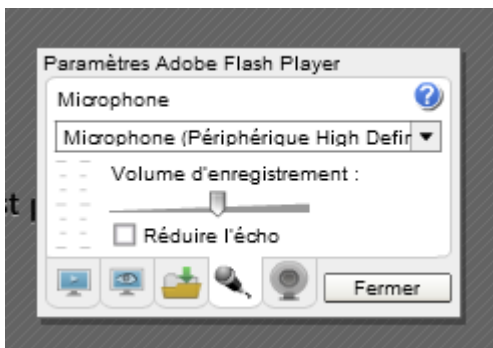
Utiliser la webcam

- Dans la barre d'outils, cliquez sur l'icône caméra.
- Si besoin, dans la fenêtre des paramètres Adobe flash Player, autorisez Adobe Connect à accéder à vos périphériques.
- Lorsque l'aperçu de votre webcam apparaît, cliquez sur « Débuter le partage » pour commencer la diffusion.
- Cliquez sur « arrêter ma webcam » pour stopper la diffusion.



Sélectionner les périphériques dans Adobe Flash Player

- Faites un clic droit sur la barre d'outils et cliquez sur « Paramètres ».
- Dans la fenêtre des « Paramètres Adobe flash Player », allez sur le micro ou la webcam et sélectionnez le périphérique que vous voulez utiliser.



Remarque : pour un bon fonctionnement, il est préférable que votre micro et votre webcam soient connectés à votre ordinateur avant de lancer Adobe Connect. Si ce n'est pas le cas, n'hésitez pas à fermer votre navigateur Web puis à recommencer la procédure après avoir connecté votre équipement.

Quelques points importants

- a. Pour une connexion optimale, il est recommandé de brancher votre ordinateur avec le câble réseau et de couper la connexion sans fil.
Il est également important de vérifier que votre ordinateur ne télécharge pas ou qu'il ne fait pas de mises à jour de programmes qui pourraient ralentir la connexion et la qualité de la session.
- b. Afin de pouvoir parler aux autres, vous devez activer le bouton « **Micro** » qui se trouve sur la barre de menu située sur le haut de l'écran. Par contre, il est recommandé d'activer le bouton seulement lorsque vous parlez afin d'éviter des bruits inutiles.
- c. Afin que les autres puissent vous voir, vous devez activer le bouton « **Caméra** ». Selon le nombre de participants et la connexion Internet, il pourrait s'avérer préférable que toutes les caméras ne soient pas activées en même temps, et ce, pour éviter des problèmes de délai de l'image de la caméra. Dans ce cas, le professeur ou la professeure pourrait demander aux étudiants de désactiver leur caméra.
- d. Il est important de ne pas utiliser des haut-parleurs lors de la session (mais plutôt un casque d'écoute). Autrement, il y aura des problèmes d'écho dans la salle.

Voir **Annexe 1** afin de prendre connaissance des fonctions les plus souvent utilisées.

Version mobile

Pour utiliser Adobe Connect sur un appareil mobile Android, Apple IOS ou BlackBerry, il faut installer l'application Adobe Connect Mobile. Après avoir cliqué sur le lien Adobe fourni par l'organisateur, une fenêtre s'ouvrira vous invitant à télécharger l'application. Celle-ci vous redirigera vers App Store, Google Play ou BlackBerry World, selon l'OS que vous possédez, pour la télécharger.



Vous devez installer l'application Adobe Connect Mobile pour continuer.

Obtenir Adobe Connect Mobile

Vous avez déjà l'application ?

Ouvrir Adobe Connect Mobile

Adobe® Connect™ est une plateforme de conférence sur le Web pour les réunions sur Internet, les formations en ligne et les webinaires. Elle fournit des solutions complètes de conférence sur le Web disponibles sur la plupart des appareils. Toutes les organisations, qu'il s'agisse des grandes entreprises ou du ministère de la défense des États-Unis, peuvent améliorer considérablement leur productivité.

Annexe 1 : Interface Adobe Connect sur ordinateur

Réunion compte STAD - Adobe Connect

Réunion

Partager

Vidéo

Démarrer ma webcam

Participants (2)

Conférenciers actifs

Hôtes (1)

Professeur

Présentateurs (0)

Participants (1)

Étudiant

Conversation (Tout le monde)

Tout le monde

Aucun élément n'est partagé.

Pour activer votre micro.

Pour activer votre vidéo/webcam.

Pour lever la main et/ou signaler votre accord ou désaccord lorsque le professeur ou la professeure pose une question.

Liste de tous les participantes et participants présents à la session.

Ce dialogue en ligne est visible pour tous les participants. Vous pouvez utiliser cette fonction même si votre micro n'est pas activé.

The screenshot shows the Adobe Connect desktop interface. At the top, there's a title bar with the window name 'Réunion compte STAD - Adobe Connect' and standard window controls. Below that is a dark toolbar with icons for audio, video, and hand-raising. The main area is a grey grid with the text 'Aucun élément n'est partagé.' (No element is shared). On the right, there are three panels: 'Vidéo' with a 'Démarrer ma webcam' button, 'Participants (2)' showing a list of roles (Professeur, Présentateurs, Participants) and names (Professeur, Étudiant), and 'Conversation (Tout le monde)' with a text input field and a send button. Green callout boxes with arrows point to specific features: the microphone icon, the video icon, the hand-raising icon, the participant list, and the chat window.