

Trois siècles de migrations francophones en Amérique du Nord (1640-1940)

Description et objectifs

Le titulaire de la Chaire de recherche du Canada sur les migrations, les transferts et les communautés francophones, Yves Frenette, dirige depuis le 1^{er} avril 2019 un projet de partenariat d'une durée de sept ans qui est financé par le Conseil de recherches en sciences humaines du Canada (CRSH) et s'intitule « Trois siècles de migrations francophones en Amérique du Nord (1640-1940) ».

Ce projet vise à mettre en lumière la place centrale des migrations francophones dans la genèse et l'évolution des populations nord-américaines sur une période de trois siècles. Le projet a aussi pour but d'examiner l'impact des migrations sur l'expérience collective et individuelle des francophones en Amérique du Nord. Pour ce faire, l'équipe, composée de 41 chercheurs et 27 organismes partenaires, patrimoniaux et universitaires, étudie les mouvements et processus migratoires des francophones nord-américains ; les circulations culturelles et linguistiques qui les ont accompagnés ; et les récits auxquels ils ont donné lieu. Les analyses situées dans l'un ou l'autre de ces trois axes sont liées par une perspective interdisciplinaire alliant savoir-faire patrimoniaux et universitaires. Elles portent sur les multiples interactions perceptibles à une variété d'échelles spatiales, sociales et temporelles. Quatre groupes font l'objet de cette vaste enquête : les Acadiens ; les Canadiens français ; les Métis et les migrants provenant de France, de Belgique, de Suisse et de Syrie (y compris le territoire de l'actuel Liban) qui séjournent ou s'établissent sur le continent. Les connaissances produites sont diffusées en faisant largement appel aux récents développements des technologies de l'information et des communications, sans toutefois renoncer aux modes de diffusion classiques. Le projet culmine avec la création d'une exposition virtuelle bilingue.

Le projet aura un impact mobilisateur auprès des communautés francophones du continent, tout en ayant une portée internationale. Les résultats de recherche qui en émaneront seront diffusés (dans les deux langues officielles) par tous les membres de l'équipe, y compris par les partenaires, au sein des réseaux universitaires, et auprès des milieux patrimoniaux et du grand public.

Les partenaires patrimoniaux joueront un rôle clef dans la réalisation du projet, car ils faciliteront l'exploitation de ressources documentaires inédites et contribueront à leur diffusion auprès de publics variés. Dès lors, les partenaires affineront et intensifieront leurs réseaux de collaboration interrégionaux et internationaux.

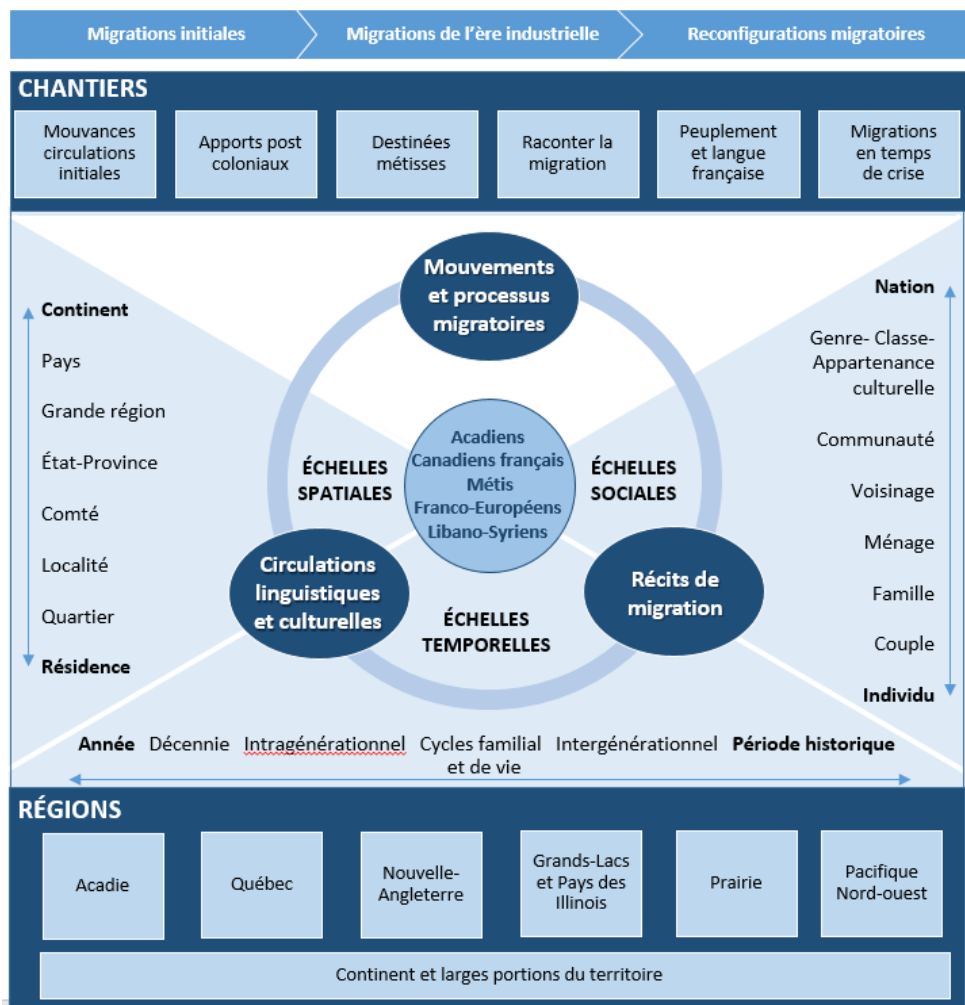
Méthodologie

Utilisant des approches qui combinent la macro-analyse et la micro-analyse, les membres de notre équipe recourent aux « jeux d'échelle », c'est-à-dire à une conjugaison de perspectives ayant trait à la durée, à l'espace et à l'unité d'analyse. Pour ce faire, ils exploiteront de grands corpus démographiques et linguistiques, des bases de micro-données transversales et longitudinales, des enquêtes orales existantes, des récits de migration, des journaux personnels et des correspondances.

Grâce à une variété d'approches, de méthodes et de sources, les chercheurs du projet pourront brosser le portrait des migrations francophones sur des portions substantielles du continent, tout en menant des études portant sur des échelles plus fines. Il sera ainsi pour la première fois possible de reconstituer les

itinéraires résidentiels à l'échelle des individus et des familles (lieux de provenance et de destination des migrants), d'observer les effets de ces mouvements sur les pratiques matrimoniales sur plus d'une génération (mixité, endogamie). Le choix de ces terrains d'enquête relève à la fois de l'état des connaissances et de l'expertise de chacun des membres du projet. En Acadie, seront ainsi plus particulièrement étudiés la Baie-de-Fundy et le sud-ouest de la Nouvelle-Écosse; le comté de Kent et la localité de Tracadie, au Nouveau-Brunswick ; au Québec, les villes de Montréal et de Québec ainsi que le Saguenay-Lac-Saint-Jean ; en Ontario, les régions de l'Est, du Nord-Est et du Sud-Ouest, où se concentrent les populations francophones de la province ; au Manitoba, la vallée de la Rivière-Rouge et la région de la Montagne Pembina ; quatre États de la Nouvelle-Angleterre (Massachusetts, New Hampshire, Rhode Island, Vermont) ; la vallée du Mississippi ; trois états du Midwest (Michigan, Minnesota, Dakota du Nord) ; un état de l'Ouest américain (Washington). À des degrés divers, ces territoires ont aussi reçu un apport migratoire d'Europe (Français, Belges, Suisses) et du Proche-Orient (Libano-Syriens). Enfin, des études de cas porteront sur des itinéraires familiaux à travers le temps et l'espace, saisis dans leur complexité migratoire, sociale, culturelle et linguistique.

La figure ci-dessous rend compte des trois grands axes du projet et des dimensions de la recherche qui y seront scrutées à diverses échelles temporelles, sociales et spatiales.



Liste des chercheurs et partenaires

Cocandidats (cochercheurs)

- Danielle Gauvreau, Concordia University
- Donald Lafreniere, Michigan Technological University
- Étienne Rivard, Université de Saint-Boniface
- Éva Guillorel, Université de Caen Basse-Normandie
- Evan Roberts, University of Minnesota
- France Martineau, Université d'Ottawa
- Gérard Fabre, Centre national de la recherche scientifique
- Gregory Kennedy, Université de Moncton
- Guillaume Teasdale, University of Windsor
- Hélène Vézina, Université du Québec à Chicoutimi
- Joanne Burgess, Université du Québec à Montréal
- Kris Inwood, University of Guelph
- Lisa Dillon, Université de Montréal
- Marc St-Hilaire, Université Laval
- Marc Tremblay, Université du Québec à Chicoutimi
- Marie-Eve Harton, Université de Saint-Boniface
- Marie-Hélène Côté, Université de Lausanne
- Clint Bruce, Université Sainte-Anne
- Nicole St-Onge, Université d'Ottawa
- Richard Marcoux, Université Laval
- Robert Englebert, University of Saskatchewan
- Sandrine Hallion, Université de Saint-Boniface
- Sarah Hurlburt, Whitman College
- Serge Jaumain, Université libre de Bruxelles
- Wim Remysen, Université de Sherbrooke

Collaborateurs

- Carmen LeBlanc, Carleton University
- Chris Minns, London School of Economics and Political Science
- Francoise Le Jeune, Université de Nantes
- Jean Lamarre, Collège militaire royal du Canada, Kingston
- Jean-Noël Grandhomme, Université de Lorraine
- John A. Willis, Musée canadien de l'histoire
- Leslie Choquette, Assumption College
- Mélanie Lanouette, Université Laval
- Mickaël Augeron, Université de La Rochelle
- Paul-André Linteau, Université du Québec à Montréal
- Peter Dorrington, Université de Saint-Boniface
- Phi-Vân Nguyen, Université de Saint-Boniface

- Phyllis LeBlanc, Université de Moncton
- Sarah F. Scarlett, Michigan Technological University
- Yukari Takai, University of Windsor

Partenaires universitaires et patrimoniaux

- AmericaS – Centre interdisciplinaire d'étude des Amériques, Université libre de BRUXELLES
- Association canadienne d'éducation de langue française, QUÉBEC
- BALSAC, Université du Québec à CHICOUTIMI
- Centre acadien, Université Sainte-Anne, POINTE-DE-L'ÉGLISE
- Centre de recherche interuniversitaire sur le français en usage au Québec, Université de SHERBROOKE
- Centre d'études acadiennes Anselme-Chiasson, Université de MONCTON
- Centre interuniversitaire d'études québécoises, Université du Québec à TROIS-RIVIÈRES et Université Laval, QUÉBEC
- Fédération québécoise des sociétés de généalogie, QUÉBEC
- Frenchtown Historical Foundation, WALLA WALLA
- Institut d'études acadiennes, Université de MONCTON
- Institut français, Assumption College, WORCESTER
- Keweenaw National Historical Park, National Park Service, CALUMET
- Laboratoire d'histoire et de patrimoine de Montréal, Université du Québec à MONTRÉAL
- Laboratoire polyphonies du français, Université d'OTTAWA
- La Loure, VIRE-NORMANDIE
- La Société historique acadienne, MONCTON
- La Société historique acadienne de la Baie Sainte-Marie, POINTE-DE-L'ÉGLISE
- La Société historique de Saint-Boniface, WINNIPEG
- Michigan Technological University, HOUGHTON
- Musée acadien, Université de MONCTON
- Musée canadien de l'histoire, GATINEAU
- Musée du Fjord, LA BAIE
- Observatoire Nord/Sud, Université Sainte-Anne, POINTE-DE-L'ÉGLISE
- University of Guelph, GUELPH
- University of Saskatchewan, SASKATOON
- Whitman College, WALLA WALLA
